

ДЕКАБРЬ

1 декабря 1914 г.

Письмо В.Е. Джунковской к Рериху Н.К.

ПРЕДСЕДАТЕЛЬНИЦА
состоящего подъ покровительствомъ
ЕЯ ИМПЕРАТОРСКАГО ВЫСОЧЕСТВА
ПРИНЦЕССЫ
ЕВГЕНИИ МАКСМИЛИАНОВНЫ ОЛЬДЕНБУРГСКОЙ
С.-Петербургскаго ПОПЕЧИТЕЛЬНАГО о сестрахъ
КРАСНАГО КРЕСТА КОМИТЕТА
“1” Декабря 1914 г.
№ 746.

Милостивый Государь, Николай Константинович.

Комиссия художественных изданий Общины св. Евгении Красного Креста, идя навстречу ценителям искусства и старины, предполагает издать при ближайшем участии художников иллюстрированный каталог выставки «Искусство союзных народов», на которую Вы любезно предоставили картины Вашего собрания. Доводя о сём до Вашего сведения, я обращаюсь к Вам, Милостивый Государь, с покорнейшей просьбою не признаете ли Вы возможным разрешить поместить в упомянутом каталоге снимки с ваших картин.

Надеясь на благосклонное внимание Ваше к этому культурно-благотворительному начинанию, прошу Вас принять уверение в совершенном уважении и преданности *(приписано от руки)*

Е.Джунковская

Его Высочородию
Н.К. РЕРИХУ.

Отдел рукописей ГТГ, ф. 44/764, 1 л. (Машинопись)

2 декабря 1914 г. Петроград.

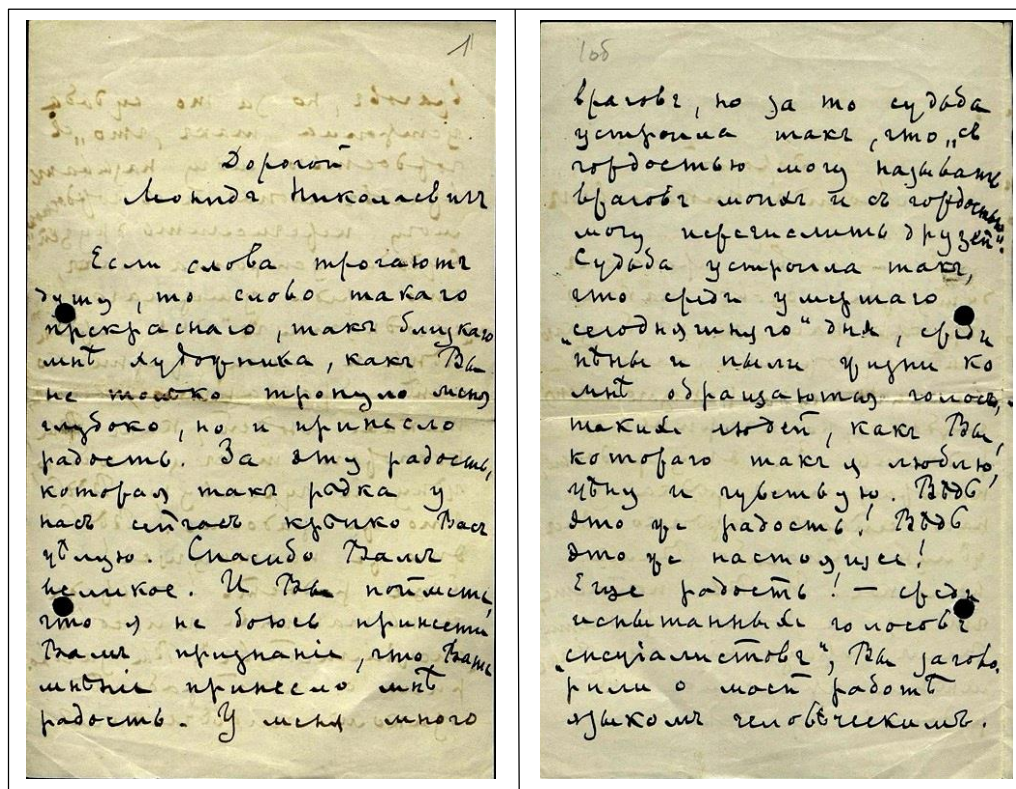
Художественные вести

Совет женских курсов Высших архитектурных знаний Е.Ф. Багаевой устраивает аукцион картин и вещей, пожертвованных художниками и другими лицами в пользу этапного лазарета имени петроградских высших учебных заведений. Продаже подлежат 165 предметов, в том числе произведения Рериха, Судейкина, Чемберса, Гауша, Лаховского, Яремича, Шиллинговского и др. Аукцион назначен на 7-е декабря в Обществе поощрения художеств. Осмотр состоится 5-го и 6-го декабря.

Речь. 1914. 2/15 декабря. № 326. С. 5.

3 декабря 1914 г.

Письмо Н.К. Рериха к Андрееву Л.Н.



Автограф письма, лл. 1, 108.

Дорогой Леонид Николаевич

Если слова трогают душу, то слово такого прекрасного, так близкого мне художника, как Вы, не только тронуло, но и принесло радость. За эту радость, которая так редка у нас сейчас, крепко Вас целую. Спасибо Вам великое. И Вы поймёте, что я не боюсь принести Вам признание, что Ваше мнение принесло мне радость. У меня много врагов, но зато судьба устроила так, что с гордостью могу называть врагов моих и с гордостью могу перечислить друзей...

Судьба устроила так, что среди «умершего» дня, среди пены и пыли жизни, ко мне обращаются голоса таких людей, как Вы, которого так я люблю, ценю и чувствую. Ведь это же радость! Ведь это же настоящее! Ещё радость. Среди испытанных голосов «специалистов». Вы заговорили о моей работе языком человеческим.

Вы пишете, что можно ли говорить не специально? Да ведь это-то и важно, если что-либо может выйти за пределы специального – в жизнь, в душу, вне времени и скуки мёртвого знания. Много огня зажгли Вы вокруг себя Вашими словами. Будет гореть огонь Ваших произведений надолго, ибо он горяч, но не тёпл, ибо чувство Ваше глубоко, правдиво и вышло, за пределы наших повседневных изменений.

Ещё раз крепко Вас целую за радость.

Каждое слово Ваше о моих вещах имеет для меня глубокое значение и светит мне в пути. Пути часто темны и загадочны, Пусть будет всегда светел Ваш путь.

Предан Вам сердечно и глубоко люблю Вас.

Архив Музея Рерихов, Москва.

7 декабря 1914 г.

Открытое письмо С. Крачковского к Рериху Н.К.



На открытке: Рис. Серова В. Портрет А.Глазунова.

Адрес:

Николаю Константиновичу Рериху.
Смоленск, почтовый ящик №30

Дорогой Ник. Конст.

На днях была у меня Т. Тушковская и упросила дать для цветной репродукции Вашу картину «За морями». Я разрешил срепродуцировать бесплатно. Прошу Вас известить меня, не имеете ли Вы каких препятствий поместить её в монографии. Жду ответа.

Как поживаете? Что работаете? Я был занят приисканием лучшей квартиры, где теперь и обретаюсь.

Фонтанка, №126, кв.121

Тел. свой 668-78

Жму руку. Ваш Ст. Крачковский.

Отдел рукописей ГТГ, ф.44/878, 1 л.

7 декабря 1914 г. Петроград.

На сторожевом посту

Вестник Н. Рериха «Наш путь»¹ автор говорит о всём значении взаимного доверия и братского единения, которые одни только и могут обеспечить прочное строительство грядущего.

«Если у нас хватит единения, - говорит он, - если мы победим беса розни, зависти и злословия, если примем Веру, Надежду и Любовь, то о нас вспомнит и София и осветит перед нами путь великий и светлый... Этот путь сделает все рабочие будни подвигом, светлым праздником Воскресения».

Вестник теософии. 1914. 7 декабря. № 12. С. 9-13.

¹ См. Русское слово. 1914. 28 августа / 10 сентября. № 12.

7 декабря 1914 г. Петроград.

Хроника

Совет женских курсов Высших архитектурных знаний Е.Ф. Багаевой устроил 7 дек. Аукцион карт ин и вещей, пожертвованных художниками и другими лицами в пользу этапного лазарета имени петроградских высших учебных заведений. Продаже подлежали 165 предметов, в том числе произведения Рериха, Судейкина, Чемберска, Гауша, Лаховского, Яремича, Шиллинговского и др.

Художественно-педагогический журнал. 1914. № 21. С. 300.

9 декабря 1914 г. Петроград

Опера «Беатриса» в театре «Музыкальной драмы»

(Беседа с А.А. Давидовым)

- Покойная певица Забела-Врубель, горячо увлекавшаяся драмой Метерлинка «Сестра Беатриса», первая натолкнула меня много лет назад на мысль написать оперу «Беатриса». Но приняться за работу как следует удалось только четыре года назад. По возможности я избегал всяких сокращений текста чудесного произведения Метерлинка, и только в четвёртом акте по соображениям чисто звуковым, мной введена партия Беллидора. Это изменение текста имеет своё логическое оправдание: я восстановил, так сказать, Беллидора в его правах злого духа, как он выведен в средневековой легенде, послужившей канвой для драмы.

О характере музыки самому автору трудно говорить. Могу только сказать, что до сих пор я был убеждённым мелодистом и, надеюсь, таким останусь до конца жизни. Всё остальное, т.е. гармония, контрапункт, тембр (оркестровка), составляют лишь одежды и никогда не должны приобретать доминирующего значения, и тем более в опере, где в распоряжении композитора лучший из всех инструментов – человеческий голос, играющий по своему существу главную роль в опере. В «Беатрисе» и отведено главное место голосу. Много внимания уделено мной и хору. И за эту сторону оперы, несмотря на трудности, вызываемые сценой, да и музыкой, бояться не приходится, так как хор «Музыкальной драмы» стоит на должной высоте.

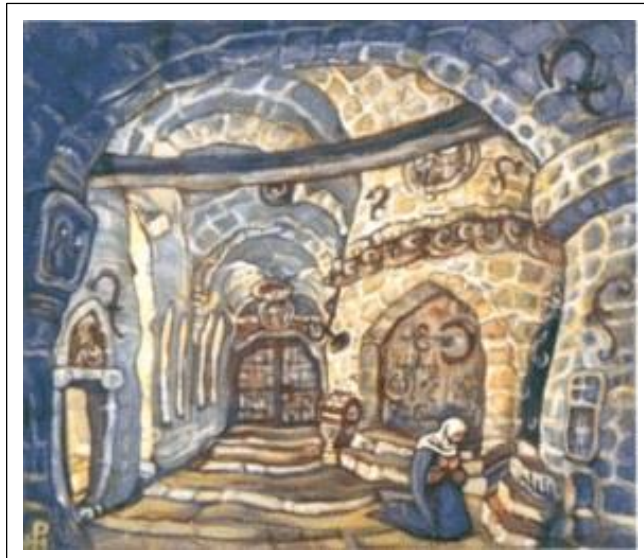
Главные партии «Беатрисы» в руках артистов, которые уже на первых спевках показали, что созданные ими образы будут вполне гармонировать с общим духом оперы. О декорациях и постановке говорить не приходится: имени Н.К. Рериха, И.М. Лапицкого и Н.Н. Арбатова говорят сами за себя. Руководство музыкальное я просил взять на себя М.А. Бихтера, хотя иногда и слишком увлекающегося в своих тенденциях, но прекрасного музыканта. Конечно, я лично принимаю близкое участие в постановке и надеюсь, что опера пойдёт так, как она мне представлялась, когда я её писал.

В общей концепции оперы мне хотелось создать настроение средневекового монастыря с его экзальтированной жизнью, проникнутой мистическим духом. Вся легенда обвеяна чудом, проникнута чисто христианской всепрощающей любовью и милосердием.

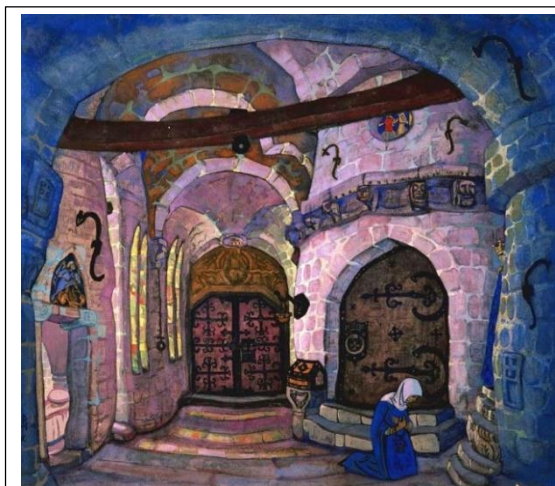
Мне были совершенно не понятны требования цензуры в устранении именно этой стороны либретто. Почему оживление статуи на сцене могло оскорбить религиозное чувство? Мне кажется, что все затруднения, которые в том отношении со стороны цензуры испытывает сцена – одно печальное недоразумение, пережиток далёкой старины, когда театр считали «бесовским действием» и не понимали его высокого культурного значения. Впрочем, должен сказать, что по отношению к «Беатрисе» цензура не была слишком жестока и, кроме некоторых мелочей, потребовала лишь, чтобы статуя не была видна зрителям.

Вечернее время. 1914. 9 / 22 декабря. № 963. С. 3.

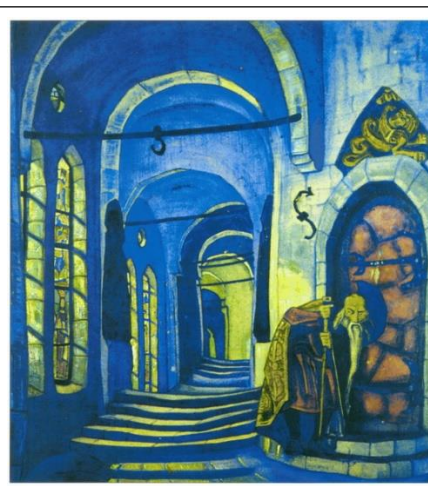
«...по отношению к «Беатрисе» цензура не была слишком жестока и, кроме некоторых мелочей, потребовала лишь, чтобы статуя не была видна зрителям».



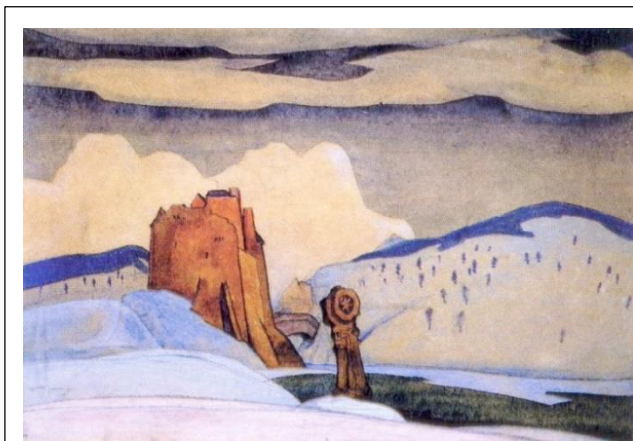
В монастыре. 1914. Эскиз декорации.



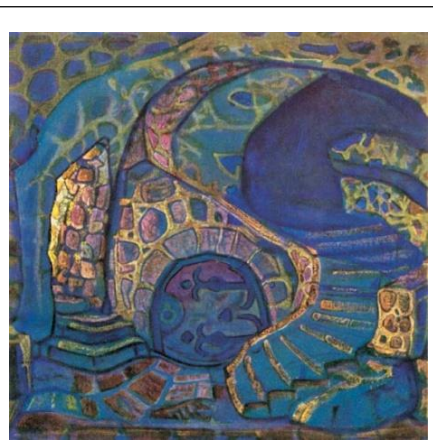
В монастыре.



В монастыре



Зима. Эскиз кулисы.



Подземелье.

10 декабря 1914 г. Москва

[Реклама]

Продолжается подписка на роскошное художественное издание

ВЕЛИКАЯ ВОЙНА В ОБРАЗАХ И КАРТИНАХ

Под редакцией Ив. Лазаревского. Предисловие гр. Алексея Толстого.

Историю событий ВЕЛИКОЙ ВОЙНЫ взял на себя труд написать генерального штаба полковник А.Д. Шеманский.

Кроме того, в издании принимают участие:

в художественном отделе: художник Н.И. Кравченко (находящийся на театре военных действий), художник В.В. Мазуровский, академик К.Е. Маковский, акад. Н.К. Рерих, акад. М.В. Рундальцев, художник И.Е.К. Репин, акад. Н.С. Самокиш и мн. Др.; в военно-литературном отделе: ген.-от-инф. М.И. Ботьянов, Брут, С. Городецкий, князь Пав. Дм. Долгоруков, князь М.М. Кочубей, проф. В.Д. Кузьмин-Караваев, А.М. Оссендовский, акад. Н.К. Рерих, А.П. Семёнов-Тян-Шанский, сербский посланник в Петрограде Спалайкович, Бор. Суворин, гр. А.Н. Толстой, кн. Евг. Н. Трубецкой и мн. др.

Выходит выпусками не менее 48 стр. альбомного формата (33 x 33 сант.) в каждом из них; три четверти составляют репродукции с картин, собственных фотографий, рисунков и кроки с натуры вышеуказанных художников. Бумага веленевая (фотографии, рисунки), картонная (наклейки), слоно-вая (текст). В каждом выпуске будет помещено несколько многокрасочных рисунков, исполненных 4-х -цветным способом на отдельных листах. Всё издание будет состоять из 8 выпусков, выходящих около двух раз в месяц и являющихся по временной хронологической иллюстрацией настоящей великой войны.

Издание Д.Я. Маковского...

Новое время. 1914. 10 / 23 декабря. № 13919. С. 2.



Выпуск I



Выпуск II

11 декабря 1914 г.

Письмо К. АрдаMATского к Рериху Н.К.

ГЛАВНОЕ УПРАВЛЕНИЕ ИМЕИЯМИ И ДЕЛАМИ
княгини **М.К. ТЕНИШЕВОЙ**
Почт.-тел. адрес: Смоленск, почтовый ящик № 30-й; тел. № 33
Имение ТАЛАШКИНО

Декабря 11 дня 1914 г.

Многоуважаемый Николай Константинович,

Приезжал мастер-Алексеев от Левинсона фотографировать живопись церкви. Говорил, что было темновато для этой работы, но допускал, что выйдет всё хорошо. Обратил внимание на потёки коричневой краски. Сходит она с позолоченных изображений зверей, птиц и пр., которые окаймлены ею. Краска клейкая. Пока не засохла, стирается бесследно. Это, впрочем, нужно делать умело, и за это из нас никто не брался. Сырости, как он передавал, в церкви не замечал и явление с краской объяснял не особенно хорошим её качеством. Обещал написать и Вам об этом. Не найдёте ли лучшим приехать лично и убедиться в том, что есть на самом деле.

Прошу Вас принять моё уверение в совершенном почтении и уважении

К. АрдаMATский

Отдел рукописей ГТГ. ф. 44/576, 1 л. (машинопись)

11 декабря 1914 г.

Письмо Н.К. Рериха к Зарубину В.И.

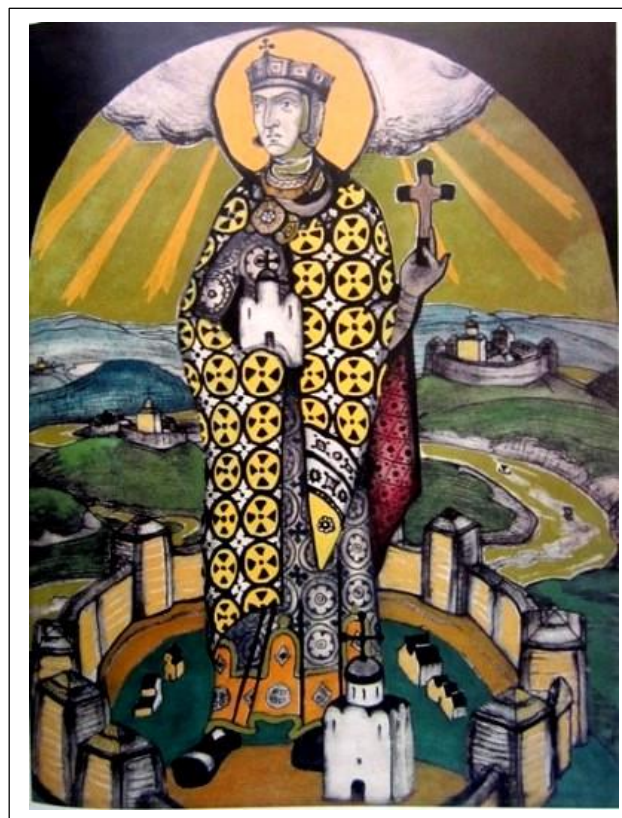
Милостивый Государь Виктор Иванович.

На отношении Ваше касательно контрамарок для входа на выставку «ИСКУССТВО СОЮЗНЫХ НАРОДОВ» в Комитет выставки 10-го сего декабря, согласно разъяснения Н.Н. Черныгина, постановлено Вам сообщить, что контрамарки составляют обычное установление Общины Св. Евгении для входа на все концерты устроенные Общиной и выдаются в количестве не превышающем, во всяком случае, 50 (пятидесяти) экземпляров.

Прошу принять уверения в моем совершенном уважении и преданности.

Н. Рерих.

Отдел рукописей ГТГ. ф. 44/99, 1 л. (Машинопись).



Н.К. Рерих. Св. Ольга (Эскиз для мозаики). 1915.

11-го Декабря 1914 года.

ПАМЯТНИК СВ. ОЛЬГЕ

Собрались ставить во Пскове памятник княгине Ольге. Идут разговоры. Что важнее всего, имеются в наличии деньги. Дело оформилось, и можно о нём сказать.

При обсуждении подробностей памятника возникает масса трудных вопросов. Как решить, какой именно следует поставить памятник? На кого возложить ответственность? Кто поручится, что поблизости поэтического Детинца не окажется пренеприятное сооружение? Кого призвать к исполнению? Которое место счесть лучшим для памятника?

Открывается бездна хлопотливых соображений; в результате, может быть, тихий, забытый Псков "украдется" посредственной фигурой. Вместо праздника произойдут скучные бесконечные нарекания.

Досадно, что предпринимается нечто трудно выполнимое в то время, когда в Пскове уже создан интересный памятник, драгоценный для города, типичный для края. Этот уже сложившийся памятник может быть посвящён св. Ольге.

Говорю об известных собраниях Плюшкина. О всём том, что собрано в сорокалетнем труде рукою псковича, спасшего многие вещи от уничтожения. Несмотря на предметы малой ценности, которые неминуемо нередко попадают в частные собрания, в коллекциях Плюшкина имеются и прекрасные вещи. Из них может составиться целый отдел областного музея и то, что так спорно для приобретения в Петербурге, сейчас легко может остаться в Пскове.

Культурное дело древнехранилища имени св. Ольги вполне достойно дел первой княгини. Собранное Плюшкиным ценно именно для псковского края. Начиная от первобытных древностей и кончая обиходными предметами из исчезающих домов псковского дворянства, всё складывается для зрителя поучительную картину, ценный документ. В таком собрании, сложенном самой жизнью без предвзятой идеи, можно установить любопытные наслоения русской областной жизни. Во всём богатстве развернётся перед исследователем пестрый конгломерат достижений высокой утонченности и полуформенного детского лепета. Яркая русская картина.

Уже немецкие и английские предложения будто бы приближаются к собраниям Плюшкина, вывоз русских вещей за границу, может быть, опять становится возможным, к общему нашему смущению. Денег на приобретение собраний ждать нечего и тут же рядом будет лежать капитал для ольгинского памятника!

Памятники должны вполне отвечать сущности лица, которому они посвящены.

Разве может ответить широко думавшей княгине Ольге памятник-фигура, конечно, вовсе не схожая с оригиналом? Только памятник-музей, который в будущем запечатлеет всю жизнь родного края, может быть достойным памяти св. Ольги.

Памятник-музей приличествует св. Ольге, собирательнице земли. Музей трудно собрать, и надо думать, само время подготовило такой памятник во Пскове. Подумайте и решите!

Н.К. Рерих. Собрание сочинений. Кн. 1. 1914 г.

12 декабря 1914 г. Псков

Письма в редакцию

Приношу глубокую мою благодарность и сердечную признательность за горячую отзывчивость и любезное участие впервой благотворительной выставке картин и рисунков русских художников и лотерее-аллегри в городе Пскове в пользу местных нужд военного времени и местностей, пострадавших от войны, художникам гор. Петрограда: С. Антонову, профессору А.Н. Бенуа, С.А. Бутлеру, И.Я. Билибину, Я.Я. Веберу, И.А. Вельтс, П.И. Геллеру, А.В. Ганзен, Г.А. Гефтлеру, А.К. Денисову-Уральскому, Г.М. Измайловичу, г. Котову, А.П. Кондратенко, г. Левандовскому, профессору К.Е. Маковскому, профессору В.Е. Маковскому, академику А.В. Маковскому, В.В. Мазуровскому, барону П.Р. Медем, проф. В.В. Матэ, Д.И. Митрохину, Д.П. Окроянцу, г. Погоржевскому, г. Протопопову, В.О. Рехенмахеру, академику Н.К. Рериху, профессору Н.С. Самокиш Шервашидзе, С.А. Юнхер-Крамской, И.И. Ясинскому, местным – А.М. Порфинову и П.М. Кореневу, а также инициатором и организаторам выставки князю Н.А. Гедройцу и художнику Н.Ф. Рооту.

Почётная попечительница выставки картин и рисунков художников в городе Пскове в пользу местных нужд военного времени и от войны пострадавших местностей.

Бар. Е. Медем.

Вечернее время. 1914. 12 / 25 декабря. № 966. С. 3.

12 декабря 1914 г.
Письмо М. Рабиновича к Рериху Н.К.

12 Дек. 1914г.

Милостивый Государь, Николай Константинович!

В ответ на Ваше письмо имею честь сообщить нижеследующее. Самым категорическим образом настаиваю на том, что ни своевременно, ни впоследствии никаких заявлений относительно контрамарок ни от г-жи Буториной, ни от кого бы то ни было другого, ко мне не поступало, и о факте существования таковых контрамарок узнал 3-го декабря, т.е. 10. 2 дня до закрытия. Прошу принять уверения в искреннем уважении и преданности.

М. Рабинович

Отдел рукописей ГТГ, ф.44/1163, 1 л.

13 декабря 1914 г. Петроград.
Искусство и театр

Мы сообщали уже о том, что в Музыкальной драме 18-го декабря пойдёт отрывок из оперы «Принцесса Мален». Подробнее можем сообщить следующее. Режиссёром Лапицким будут поставлены две разговорно-мимические сцены из этой оперы, декорации к которым написаны академиком Н.К. Рерихом.

Диалогический текст для этих сцен взят из драмы Метерлинка «Принцесса Мален», мимические же сцены будут сопровождаться музыкой Максимилиана Штемберга.

Первая картина, которая называется «Счастье», представляет принцессу, которая сидит на террасе дворца, разбирает цветы, делает букеты и, бесконечно счастливая и радостная, любит окружающую её пышностью дворца, роскошным садом и ликующей природой. К принцессе приходит король, который тоже очень радостен и доволен семейным счастьем.

Вторая сцена даёт совершенно противоположную картину, картину войны и полного разрушения. Принцесса заточена в башню. В великом отчаянии и горе разбирает стену башни по камешку, делает в ней небольшую дыру и в ужасе наблюдает то разрушение, которое причинено нашествием врага. Всё вокруг башни превращено в сплошные руины, объято пламенем грандиозных пожаров.

Картина называется «Разрушение».

Петроградский курьер. 1914. 13 декабря. № 320. С. 5-6.

15 декабря 1914 г. Петроград.
В Школе ИОПХ

Заметки

На ближайшем собрании Императорской Академии художеств будет рассматриваться вопрос о субсидиях рисовальным школам и классам на 1915 г.

Сыздавна получала субсидию и школа Императорского Общества поощрения художеств. Но за последнее время, именно с тех пор, как эта школа при новом директоре академике Н.К. Рерихе стала развиваться и подниматься на

всё большую художественную высоту, академическое начальство стало изыскивать всевозможные предлоги, лишь бы не давать этой школе обычной субсидии.

Школа Общества поощрения художеств средствами далеко не богата. Буквально у неё каждый рубль на учёте, при всё увеличивающемся масштабе её деятельности, при росте числа желающих попасть в её классы и развитии пригородных отделений и расширении классов прикладного искусства. Казалось бы, когда дело развивается, когда результаты такого развития у всех на глазах, то не может быть и речи о том, чтобы отказать в поддержке. Но академические заправилы смотрят на дело иначе, и в понедельник 22 декабря академическому собранию предлагается школу Общества поощрения лишить субсидии совсем. Мотивы этого отказа таковы: школа эта не состоит непосредственно в ведении Академии художеств и потому она, по мнению академического начальства, едва ли имеет достаточные основания получать академическую субсидию.

Господа академики, предлагающие лишить школу Общества поощрения художеств её субсидии, поступают, по меньшей мере, опрометчиво. Ведь чисто-то художественные школы, субсидируемые Академией художеств, дают значительно меньший процент поступающих в Высшее художественное училище при Академии художеств, нежели школа Общества поощрения художеств, «преследующая цели больше художественно-промышленные».

Одно из двух: или школа Общества поощрения плоха – тогда она не может давать такой процент поступающих в Высшее училище и ей надлежит отказать в субсидии, даёт большой процент поступлений – и её надо всячески стараться поддержать и не придумывать, какую бы ещё каверзу подстроить почему-то ставшей ненавистой школе.

Ив. Лазаревский

Вечернее время. 1914. 15/28 декабря. № 969. С. 3-4.

**17 декабря 1914 г. С.-Петербург.
Письмо П. Гнедича к Рериху Н.К.**



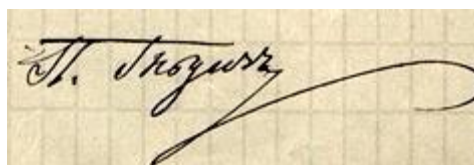
Милостивый Государь Николай Константинович.

Мною было доведено до сведения Комитета ИМПЕРАТОРСКОГО Общества Поощрения художеств, что находящаяся у Вас коллекция предметов каменного века представляет желательное дополнение к тем коллекциям, которые составляют украшение Общества.

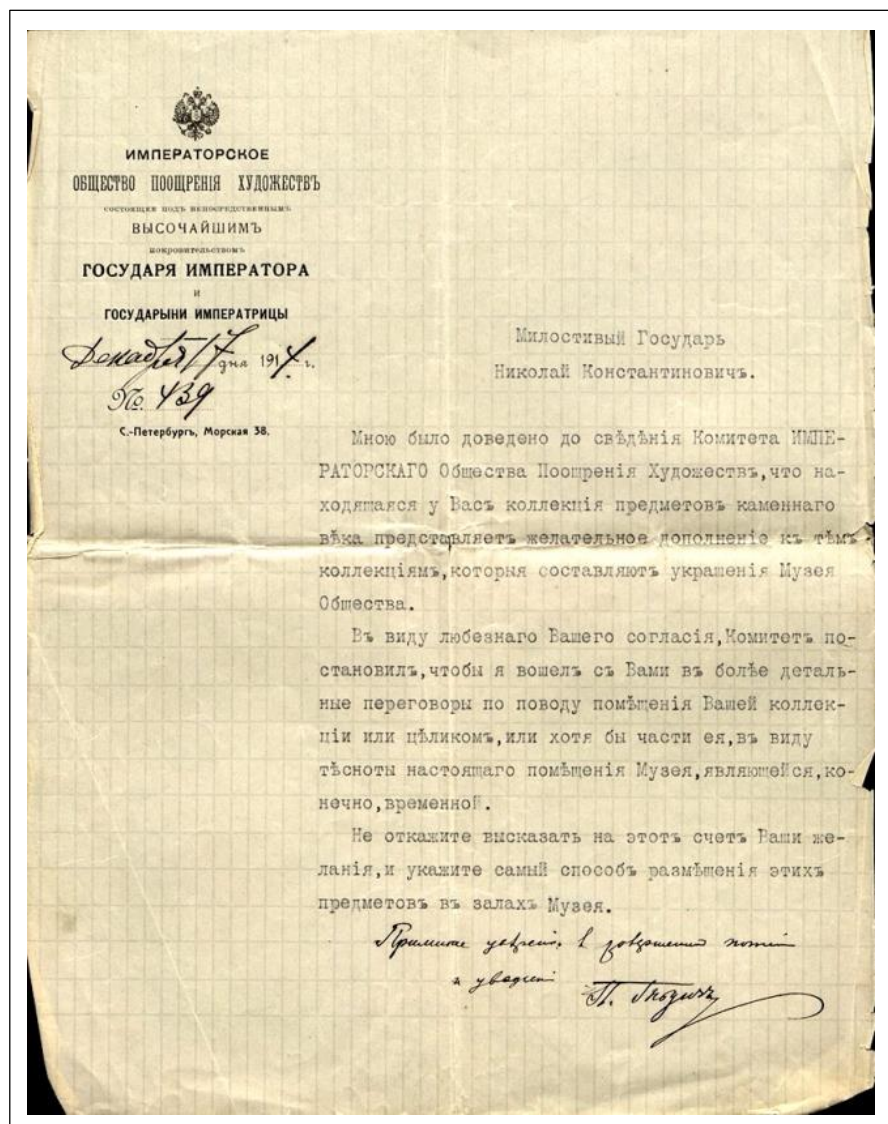
Ввиду любезного Вашего согласия, Комитет постановил, чтобы я вошёл с Вами в болле детальныя переговоры по поводу помещения Вашей коллекции или целиком, или хотя бы части её, ввиду тѣсноты настоящаго помещения Музея, являющейся, конечно, временной.

Не откажите высказать на этот счёт Ваши желанія, и укажите самый способ размѣщенія этихъ предметовъ в залахъ Музея.

Примите уверенія в завереніи почтенія и уваженія



Архив Музея Рерихов, Москва.



Автограф письма.

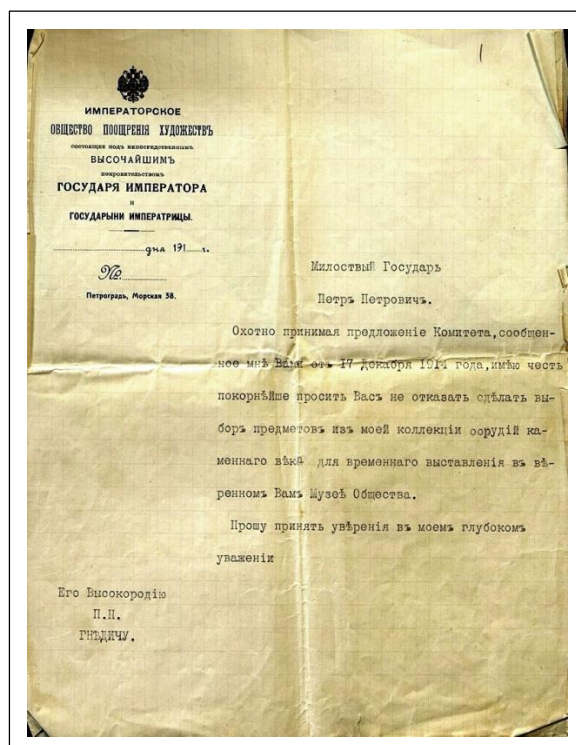
**[18] декабря 1914 г. С.-Петербург.
Письмо Н.К. Рериха к Гнедичу П.П.**



Милостивый Государь Пётр Петрович
Охотно принимая предложение Комитета, сообщённое мне Вами от 17
Декабря 1914 года, имею честь покорнейше просить Вас не отказать сделать
выбор предметов из моей коллекции орудий каменного века для временного
выставления в веренном Вами Музее Общества.

Прошу принять уверения в моём глубоком уважении.

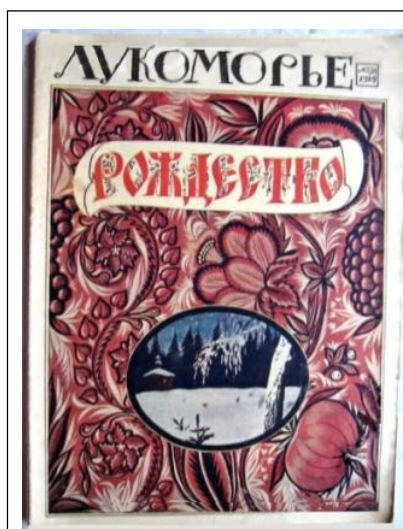
Его Высочородию
Гнедичу П.П.



Автограф письма.

Архив Музея Рерихов, Москва.

22 декабря 1914 г.



Журнал Лукоморье. 1914. Рождество. № 32

Лукоморье

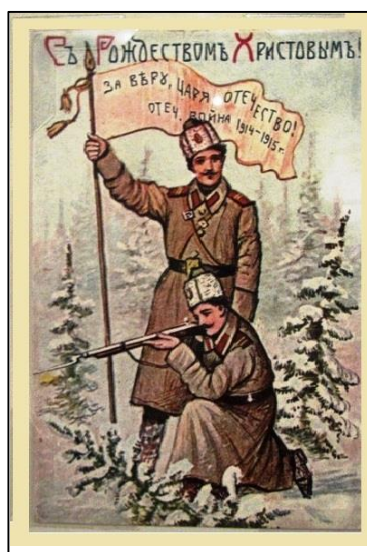
Еженедельный литературно-художественный и сатирический журнал.
В среду, 24 декабря, выйдет № 32. Рождественский.

Содержание: <...>

Рисунки: <...>, Псков (в красках) – К. Горбатова, «Град обречённый» (в красках) – Н. Рериха, «В Карпатах» - акв. В. Эмме...

Новое время. 1914. 22 декабря/ 1915. 4 января. № 13931. С. 2.

РОЖДЕСТВО ХРИСТОВО 24 декабря 1914 г.



Открытка 1914 г.

24 декабря 1914 г. Петроград

**Инцидент с субсидией
в школе Общества поощрения художеств
Школа не хочет зависеть от Академии художеств**

На состоявшемся в понедельник собрании Академии художеств вынесено странное решение относительно школы Императорского Общества поощрения художеств.

Школа эта, кстати сказать, дающая наибольший процент поступающих в Академию, всегда получала субсидию от последней, но на сей раз Академия лишила её этой субсидии.

Мотив тот, что школа не представляет в Академию ни смет, ни отчётов!
Почему не представляет?

Мы беседовали об этом с директором школы Общества поощрения художеств, академиком Н.К. Рерихом.

- Газетные сведения относительно субсидии страдают неточностью, - сказал нам г. Рерих. - Не Академия художеств лишила нас субсидии, а мы сами отказались от неё. Ещё в прошлом году нами было решено более в смету этой субсидии не вносить и никакого ходатайства о ней не возбуждать.

- Почему?..

- В интересах большей самостоятельности школы...

Дело в том, что из-за каких-то трёх тысяч рублей, которые мы получали от Академии, существовала призрачная зависимость от неё.

Между тем, наша школа достаточно велика, чтобы не быть зависимой от кого бы то ни было.

- А каковы средства школы?..

- Средства у нас, правда, неважные, но не настолько, чтобы 3 тысячи рублей были для нас необычайной суммой.

Содержание каждого класса обходится дороже этих денег.

Spektator

Петроградская газета. 1914. 24 декабря. № 353. С. 4.



Рождество на позиции. Раздача подарков. Фото 1914.

25 декабря 1914 г.

СОН

Перед войною сны были:
Едем полем. За бугром тучи встают. Гроза. Сквозь тучу, стремглав молнией, в землю упёрся огненный змей. Многоглавый.

Или: едем серой равниною. Холм высокий темнеет. Смотрим: не холм, а змей серый клубом завился.

Ещё задолго были заклятия. Заклинали лихих. Заклинали кривду. Заклинали и зверем, и птицею. Заклинали землёй и водой. Не помогло. Выползли гады.

Потом были знамения. Не усмотрели их. Не поверили. Не додумались. Толпой растоптали.

И проснулся змей. Поднялся враг рода человеческого. Пытался злословно мир покорить. Города порушить. Осквернить храмы. Испепелить людей и строения. Поднялся себе на смерть.

Были заклятия. Были знамения. Остались сны. Сны, которые сбываются. Лёг ночь переспать.

Думал: увижу волхвов великих. Хотел посмотреть, что у них в тороках увязано. Какою они едут дорогою? Чтобы показали, куда и откуда.

Но не показались волхвы. Верно, рано ещё. Не выехали.

Показались двое других.

Один - средовек, в старой синей рубахе. В кафтане тёмном, тоже ветхом. Волосы длинноватые. В деснице - три кочерги. Держит их концами вверх. За мечайте: вверх.

Прокопий Праведный - тот, что увел тучу каменную от Устюга Великого. Тот, что за неведомых молился.

А другой - белый и старый. С мечом и со градом.

Конечно, Никола Святитель!

Вместо волхвов со звездою эти пришли.

Прокопий говорит:

"Не удаляйтесь Земли. Земля красная, злом раскалённая. Но жар зла питает корни Древа, а на нём свивает Добро Препологое гнездо своё. Принимайте труд на Земле. Восходите к океану небесному, нам темному.

Берегите Благое Древо: на нём Добро живёт. Земля есть источник горя, но из горя вырастают радости. Высший всех знает время радостей ваших.

Не удайся Земли. Посидим, о дальних странствующих подумаем".

Другой, седоватый, меч поднял; а к нему люди подвинулись. Много их выступило: "Никола Милостивый! Ты - Чудотворец! Ты - Могущий! Ты - Святитель воинствующий!

Ты - сердца побеждающий! Ты - Водитель мыслей истинных! Силы земные Ты знающий!

Ты - меч хранящий! Ты - городам Заступник! Ты - правду зрящий! Слышишь, Владыко, моления?

Злые силы на нас ополчились. Защити, Владыко, пречистый град! Пречистый град - врагам озлобление!

Прими, Владыко, прекрасный град! Подвигнь, Отче, священный меч! Подвигнь, Отче, все воинство!

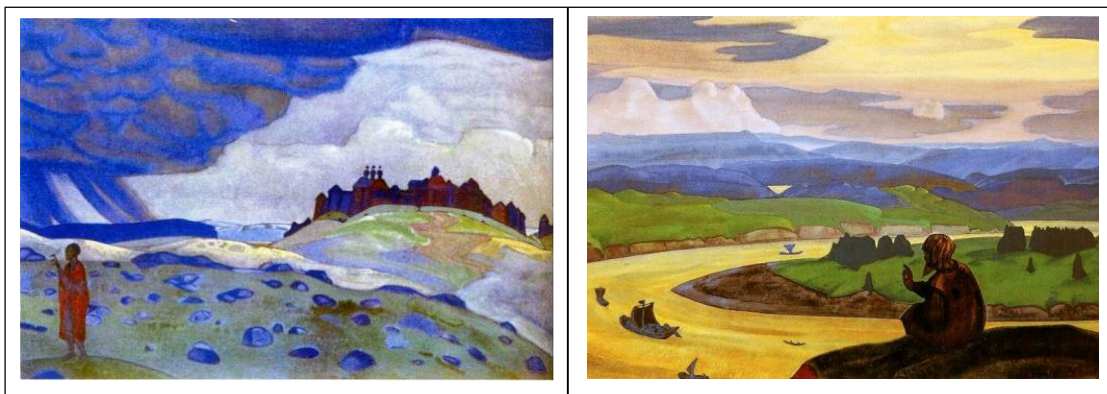
Чудотворец! Яви грозный Лик! Укрой грады святым мечом! Ты можешь! Тебе сила дана!

Мы стоим без страха и трепета".

Николай Рерих

Русское слово (Москва). 1914. 25 декабря\1915. 7 января. № 297. С. 6.

«Прокопий Праведный - тот, что увел тучу каменную от Устюга Великого. Тот, что за неведомых молился...»



Н.К. Рерих. Прокопий Праведный. 1914.

27 декабря 1914 г. Петроград

Эскизы и кроки

Как уже сообщалось в нашей газете, школа Общества поощрения художеств отказалась от получения субсидии от Академии художеств.

Субсидия эта составляла 3000 рублей, и школа признала её чересчур ничтожной для того, чтобы чувствовать себя в зависимости от Академии.

Но почему Общество поощрения художеств не могло на эти деньги посылать за границу своих пенсионеров?

Сумма, ежегодно отпускаемая на эти поездки, так мала (кажется, она составляет всего 300 р. На человека), что на неё далеко не уедешь...

- Вот тут и могли бы пригодиться эти 3000 р., - сказал я г. Рериху, - которые давала Академия.

_ К сожалению, это не так, - ответил Н.К. - Академия художеств давала нам субсидию определённо, на содержание натуральных классов, и ни на что другое обращать эту сумму мы не могли... Даст Бог, скоро мы совершенно перестанем нуждаться! - прибавил г. Рерих.

Петроградская газета. 1914. 27 декабря. № 355. С. 4.

*с 27 декабря - 6 января 1914/1915 г. Москва / Петроград.
Выставки частных собраний*



Плакат 1914 г.

ХУДОЖНИКИ ТОВАРИЩАМ-ВОИНАМ

Московские коллекционеры и любители живописи, идя навстречу делу образования фонда в пользу художников, пострадавших от войны, и их семейств, предложили Комитету союза художественных организаций открыть свои хранилища для обозрения их публикой за особую плату.

Комитет с глубокою благодарностью принял предложение, и вот на Рождество для обозрения публики будут открыты следующие частные художественные собрания:

С 27-го декабря по 6-е января с 11 час. До 3-х час. Дня будет открыта для платного посещения публики частная коллекция С.И. Щукина, помещающаяся в его особняке (Знаменка, Знаменский пер.).

Коллекция С.И. Щукина состоит из собрания картин французских живописцев конца XIX и начала XX века.....

27, 28-го декабря, 1-го января и во все воскресные и праздничные дни от 11 час. до 2 час. дня для публики будет открыта галерея А.П. Лангового (Мясницкая, д. 38).

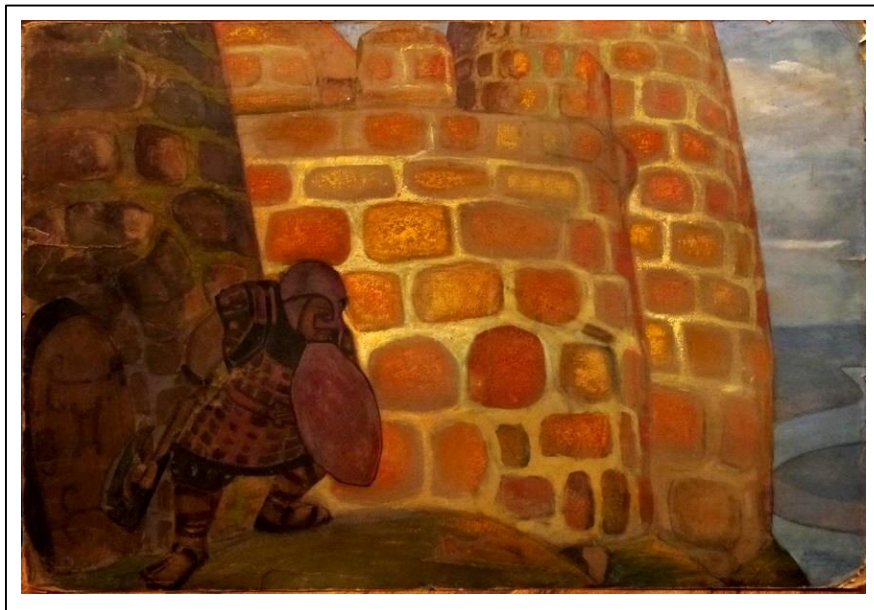
Начиная с 28-го декабря, по четвергам и воскресеньям от 11 до часа дня для обозрения будет открыто собрание русских художников И.У. Матвеева (Покровский мост, Б. Семёновская ул., д. 17).

По субботам от 12 до 2 часов дня можно обозреть собрание картин И.И. Трояновского (Скатертный пер., д. 11, кв. 17).

По воскресеньям для публики будет открыто собрание П.А. Лезина (Мясницкая, Юшков пер., д. 1, подъезд 6).

В перечисленных частных собраниях имеется около 800 полотен Архипова, Бенуа, Брюллова, Бакста, Богаевского, В. и А. Васнецовых, Врубеля, Верещагина, Грабаря, Добужинского, Жуковского, С. Иванова, К. и С. Коровиных, Крамского, Кустодиева, Лансере, Левитана, Маялявина, Нестерова, Остроухова, Е. и В. Поленовых, Перова, Рериха, Рябушкина, Саврасова, Сурикова, Сомова, Серова, Туржанского, Шишкина, Ярошенко и др.

Русское слово (Москва). 1914. 24 декабря. № 296. С. 6.



Н.К. Рерих. Вижу врага. 1914.